

安装前，先关闭杀病毒软件，优先推荐使用 链接1 版本安装，如果电脑限制，安装失败，就使用 链接2 版本安装。

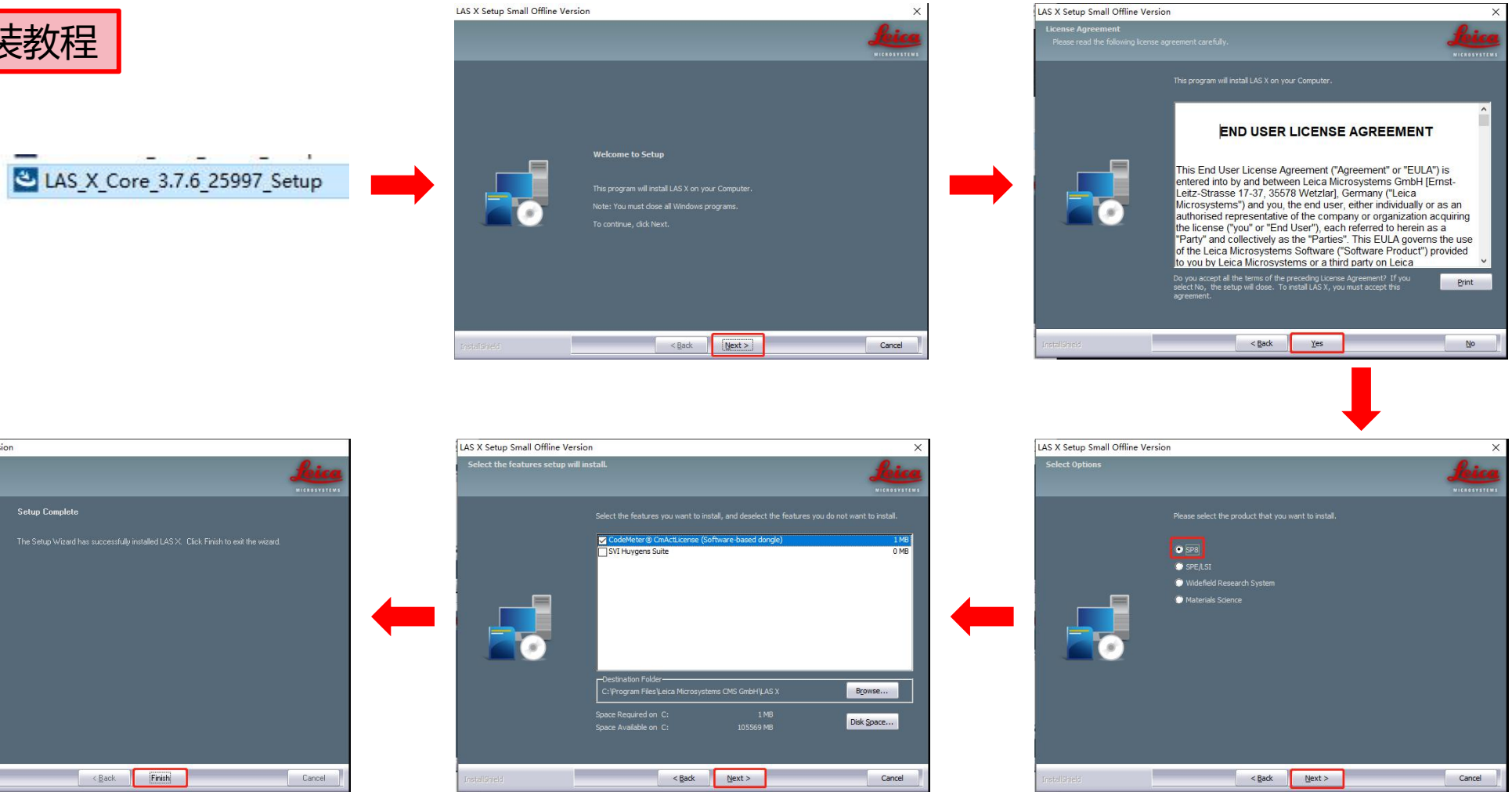
链接1: https://pan.baidu.com/s/13Pe3uHZB_cNTbx9VG_TYUw?pwd=zrmy

提取码: zrmy

链接2: <https://pan.baidu.com/s/1mzp2mBFJPV9UYxzKMS33zw?pwd=t8a6>

提取码: t8a6

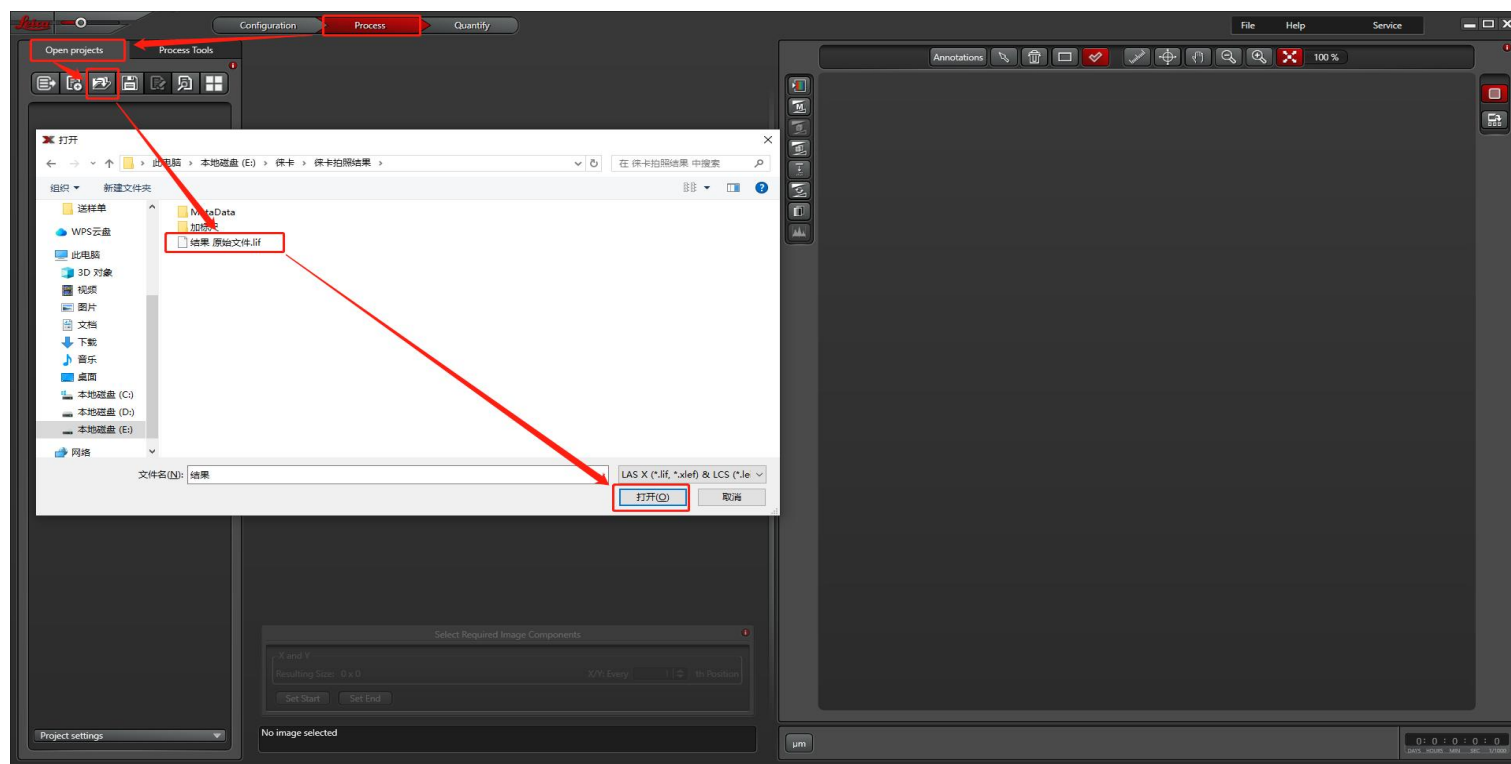
徕卡离线版软件安装教程



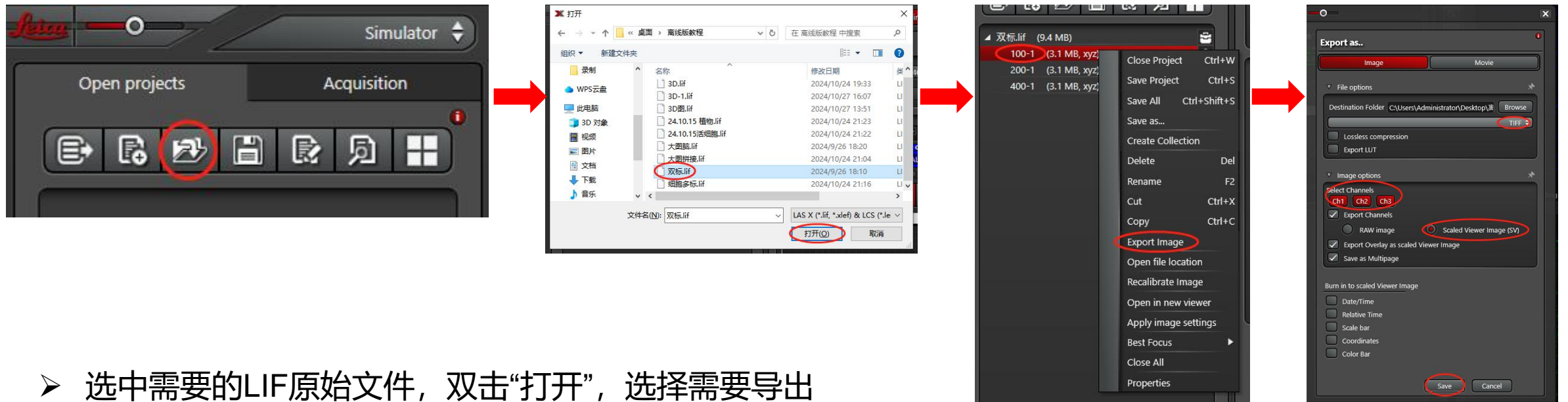
软件及原始文件启动教程



- 双击打开LAS X软件，依次点击"OK"即可进入软件离线版页面。

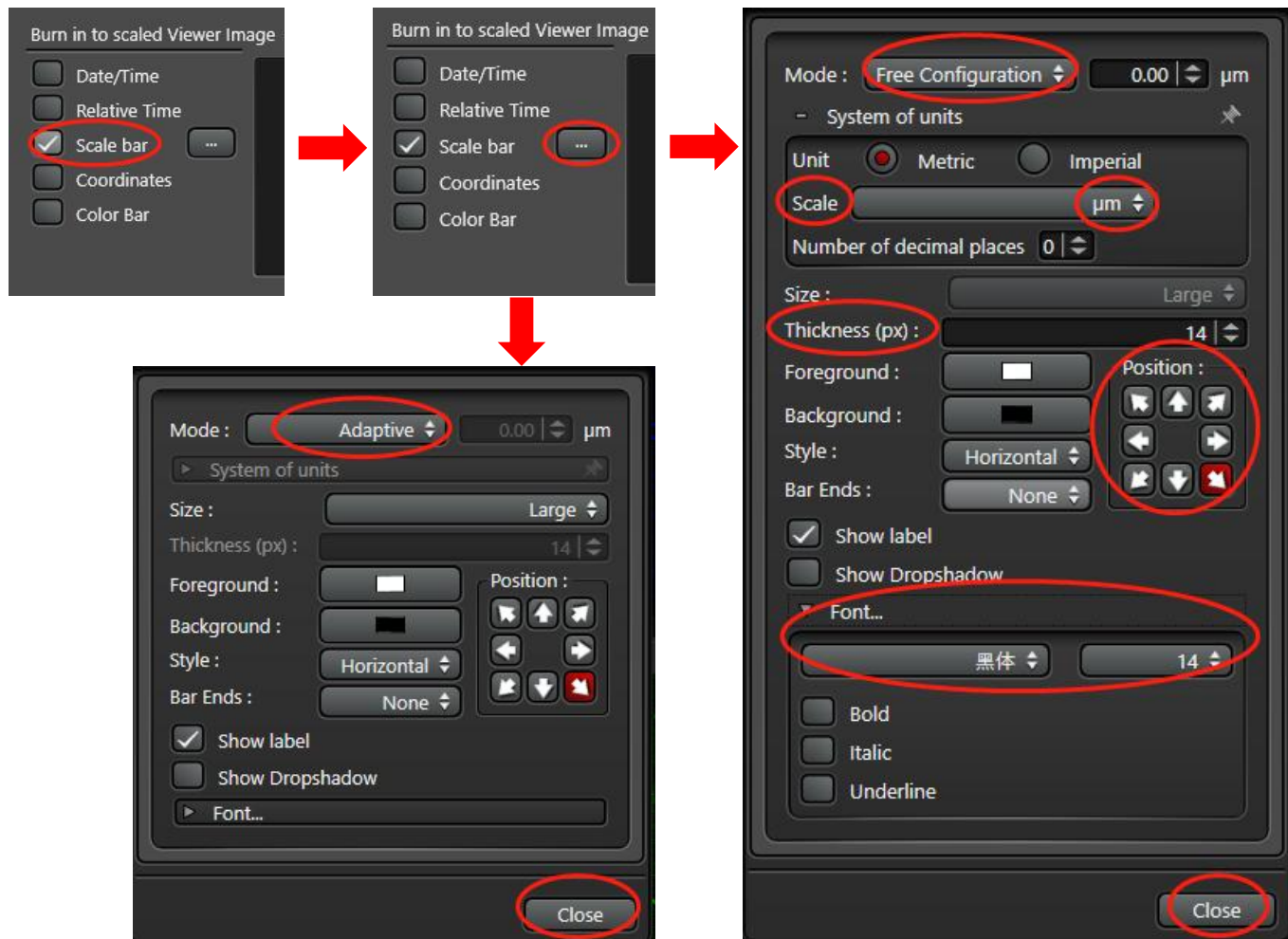



导出图片



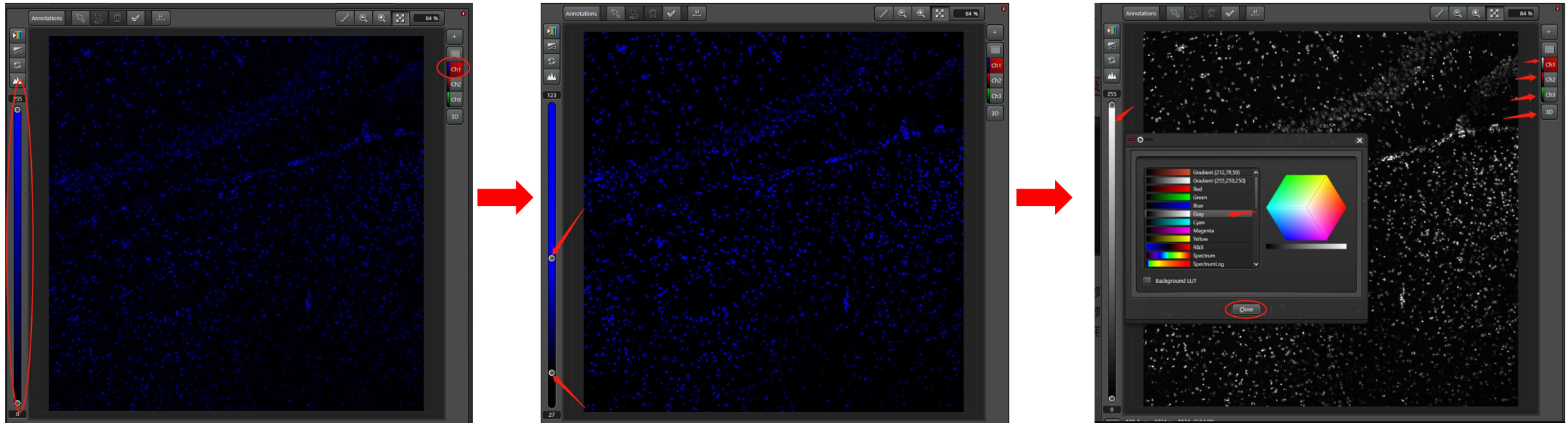
- 选中需要的LIF原始文件，双击“打开”，选择需要导出的图片，鼠标右键点击“Export Image”；
- 选择“Image”，一般导出“TIFF”格式图，如蓝绿红单个通道中不需要蓝色，可以把对应的“ch”点灰，且需要merge图就勾上 Export Overlay as scaled Viewer Image 即可。

原图添加比例尺



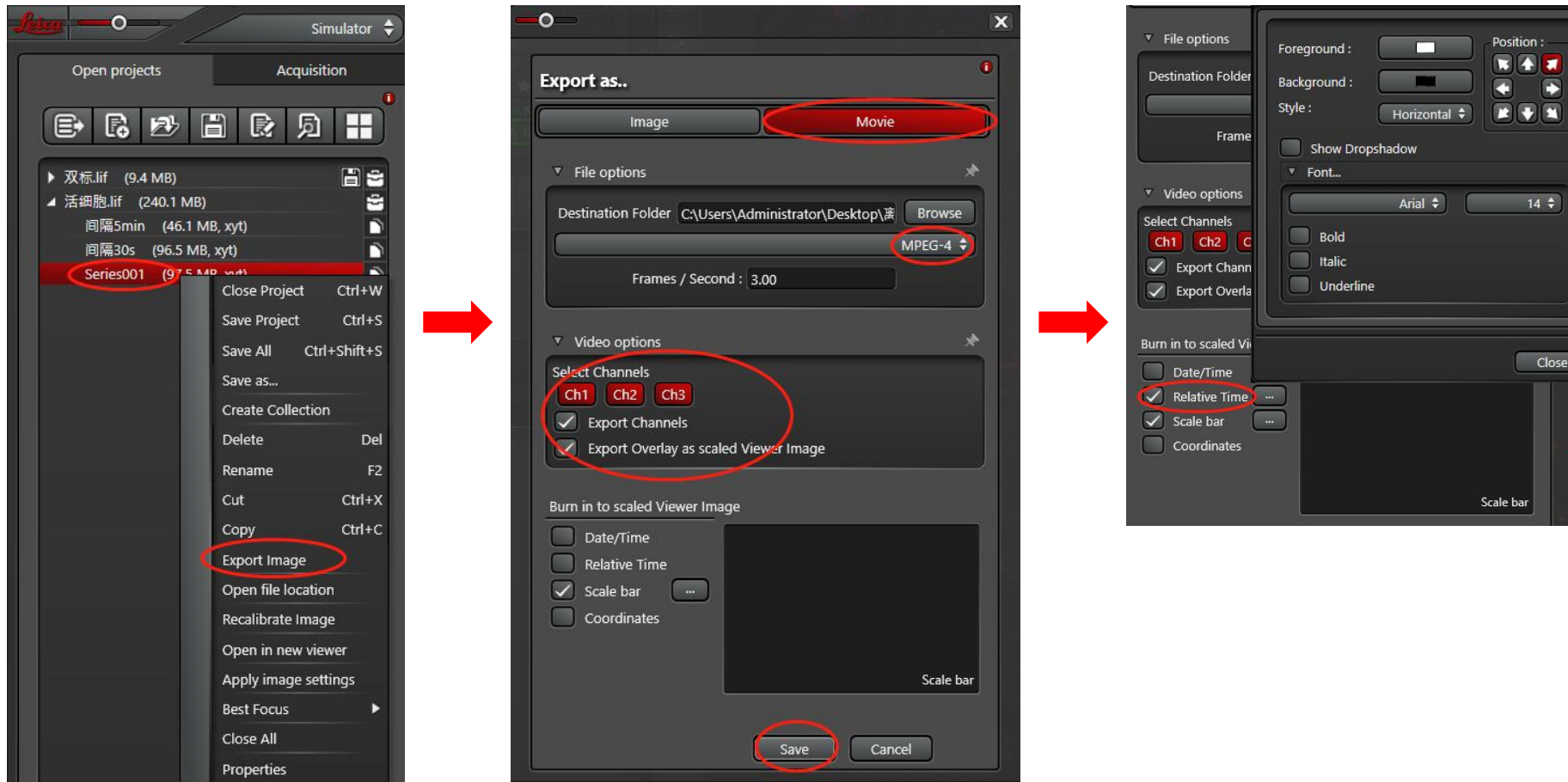
- 如需要在原始图上添加比例尺，点击“Scale bar”及右边 ，则为系统默认比例尺；
- Mode包含两种：Adaptive为软件自适应比例尺长度；Free Configuration为自定义比例尺长度，可手动输入需要的长度；
- Scale：单位一般为“ μm ”；
- Thickness：可设置比例尺厚度；
- Position：可设置比例尺位置；
- Show label：勾选上显示比例尺长度数值。
- Font...：设置比例尺字体、大小等
- 最后点击“Close”即可导出。


改伪色及调整对比度



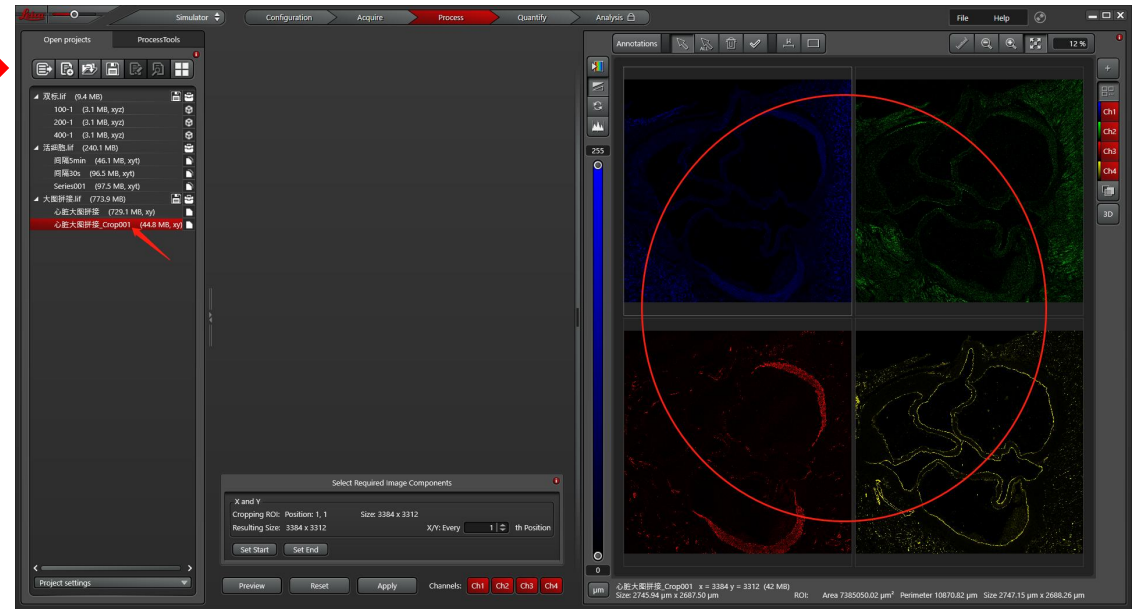
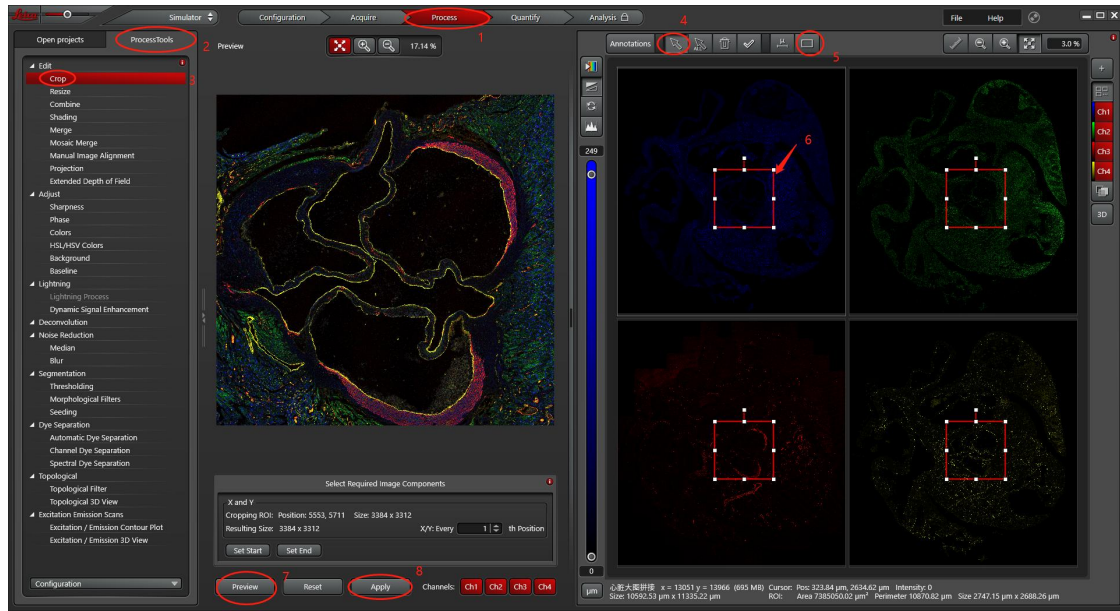
- 如需修改单通道的对比度，可调整左侧色度条；
- 如需修改单通道的伪色，点击右侧所需通道，双击左侧色度条即可选择需要的伪彩；
- 可适用于单标、多标通道调整、3D图调整、大视野拼接对比度的调整。

Movie导出



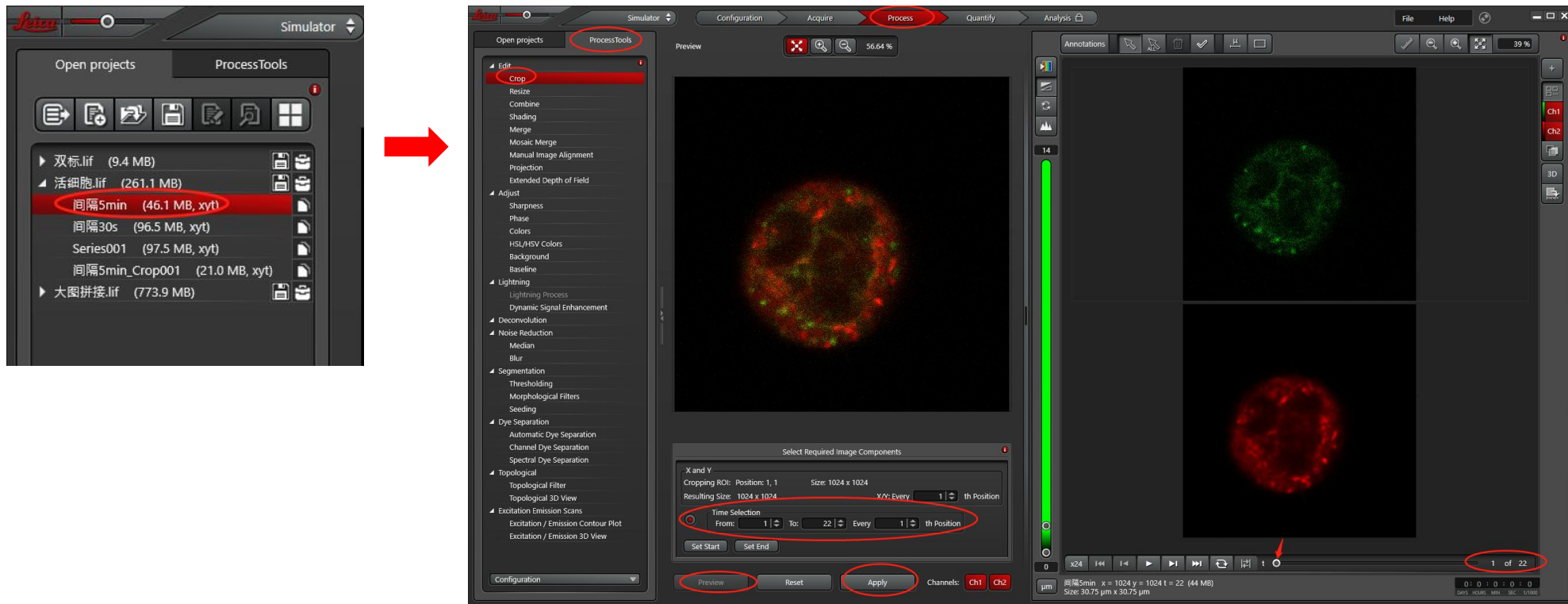
- 选中需要导出的文件，选择“Movie”，一般选择“MPEG-4”格式，可自选播放速度“Frames/Second”；
- 如需显示时间则勾上“Relative Time”，设置点击其右侧 ，即可设置显示的位置、颜色、字体等。

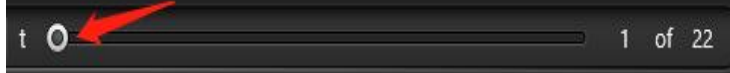
大图拼接视野裁剪



- 选中目的LIF原始文件，双击“打开”，点击软件上方“Process”，进入“ProcessTools”，点击工具“Crop”；
- 选中所需裁剪区域后，点击“Preview”预览裁剪区域合适后，点击“Apply”完成即可，按照导出图片流程导出即可。

活细胞视频减帧



- 选中所需结果的原始文件，通过右下角  可调节拍摄的开始页，点击“Time Selection”可设置结束页；
- 点击“Apply”后，结果可导每一帧的“TIFF”格式图，也可导出“Movie”格式视频。

注：3D只允许调整亮度对比度，导出图片如上，离线版本无法调整角度，动画图。